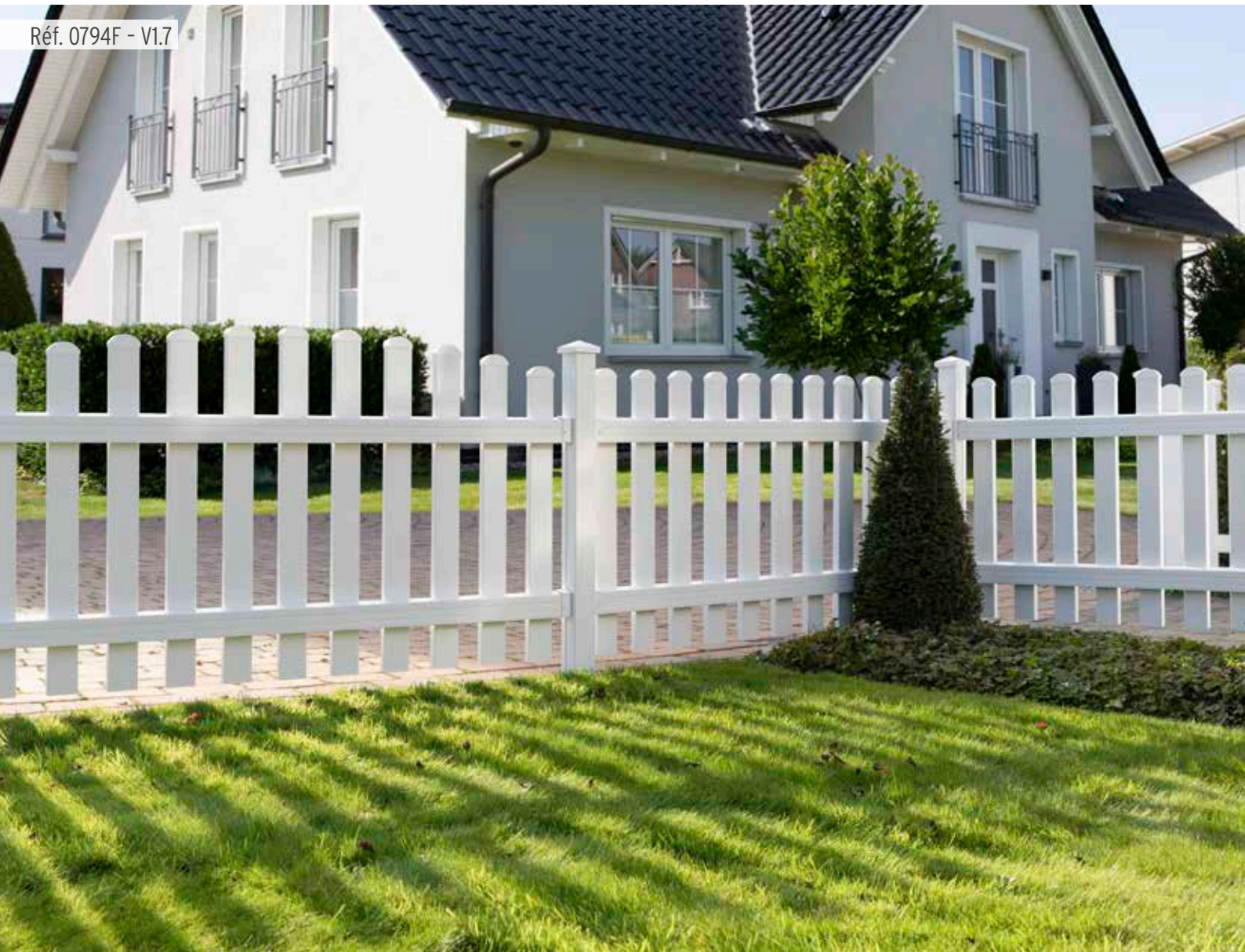




Réf. 0794F - V1.7



CARA et CLEO, montage des panneaux et de leurs accessoires, conseils d'entretien



Bienvenue dans l'univers LONGLIFE facile à entretenir



Design classique en BLANC

LONGLIFE CLEO en PVC fenêtre de haute qualité convaincant par son design clair et sa grande stabilité.

LONGLIFE CARA et CARA XL - des classiques éprouvés en PVC fenêtre durable : les portes/portails stables peuvent être utilisés en installation indépendante ou en combinaison avec des haies, buissons, etc.



Aperçu : panneaux de clôture CARA, CARA XL et accessoires	4
Aperçu : panneaux de clôture CLEO et accessoires, accessoires généraux	5
Consignes de sécurité, transport, stockage, travail, outils, explication des symboles	6
Préparation de la construction, caractéristiques d'utilisation CARA, CARA XL et CLEO - Poteaux, closoirs de poteaux et chapeaux de poteaux	7
CARA, CARA XL - Préparation et montage des accessoires	8
CLEO - Préparation et montage des accessoires	9
CARA, CARA XL et CLEO - Fixation au sol avec poteaux à sceller	10
CARA, CARA XL et CLEO - Fixation au sol avec ancrages à cheviller	12
CARA, CARA XL et CLEO - Montage des portes/portails, informations techniques, dimensions de montage, ferrures pour portes/portails	14
CARA, CARA XL et CLEO - Montage des portes/portails avec poteaux à sceller	16
CARA, CARA XL et CLEO - Montage des portes/portails avec poteaux à cheviller, verrou de barrière	17
Montage des béquilles	18
Serrure à encastrer, chapeau de poteau acier inoxydable	19
Entretien et maintenance	20

Version : novembre 2023

Sous réserve de modifications techniques pour l'amélioration du produit.

Cette notice présente une version du produit.

Vous trouverez la dernière version sur Internet : www.traumgarten.de/anleitungen

Panneaux de clôture CARA et CARA XL et accessoires



Réf. 1100
180 x 70 cm



Réf. 1101
180 x 70 (80) cm



Réf. 1102
180 x 70 (61) cm



Réf. 4580
180 x 90 cm



Réf. 4581
180 x 90 (100) cm



Portail à 2 battants, réf. 1114
310 x 70 cm



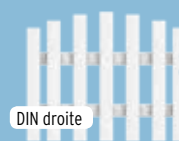
DIN droite

Porte, réf. 1108
98 x 70 cm



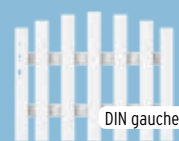
DIN gauche

Porte, réf. 1109
98 x 70 cm



DIN droite

Porte, réf. 1110
98 x 70 (80) cm



DIN gauche

Porte, réf. 1113
98 x 70 (80) cm



DIN droite

Porte, réf. 4582
98 x 90 cm



DIN gauche

Porte, réf. 4583
98 x 90 cm



Portail à 2 battants, réf. 4584
310 x 90 cm



Portail à 2 battants, réf. 4585
310 x 90 (100) cm



Poteau blanc
Réf. 1120, l = 85 cm
Réf. 0768, l = 105 cm
Réf. 0742, l = 150 cm

Kits de poteaux pour porte/portail blanc



CARA, h = 70 cm
Réf. 0596 l = 85 cm Porte, à cheviller
Réf. 0733 l = 145 cm Porte
Réf. 0734 l = 145 cm Portail à 2 battants

CARA XL, h = 90 cm
Réf. 0610 l = 105 cm Porte, à cheviller
Réf. 0726 l = 165 cm Porte
Réf. 0727 l = 165 cm Portail à 2 battants



Kit fixations panneau CARA,
réf. 1121 pour un panneau

Éléments individuels pour les réparations, à monter soi-même



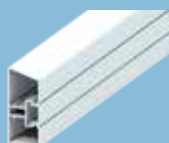
Capuchon design, en
dôme, réf. 1106
Kit de 11 capuchons



Capuchon design, en
pyramide, réf. 1107
Kit de 11 capuchons



Lamelle clôture,
réf. 1126
2,8 x 8,2 x 180 cm



Traverse clôture,
réf. 1127
3,5 x 8,2 x 180 cm

Panneaux de clôture CLEO et accessoires



Réf. 1840
180 x 85 cm

Réf. 1841
180 x 85 (102) cm

Portail à 2 battants, réf. 1845
310 x 85 cm

Porte, réf. 1843
98 x 85 cm

DIN gauche/droite

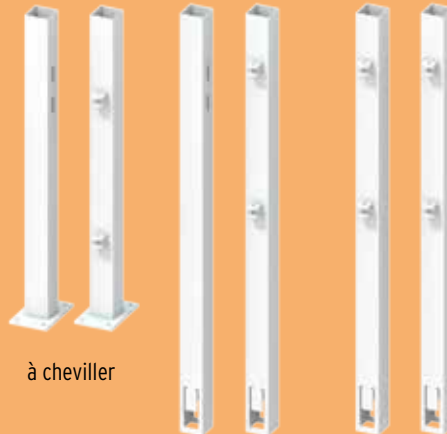


Poteau blanc
Réf. 0768, l = 105 cm
Réf. 0742, l = 150 cm

Kits de poteaux pour porte/portail blanc

Portes

Portails à 2 battants



à cheviller

CLEO, h = 70 cm

Réf. 0735 l = 100 cm Porte, à cheviller

Réf. 0736 l = 160 cm Porte

Réf. 0737 l = 160 cm Portail à 2 battants



Kit fixations panneau CLEO,
réf. 1842, blanc

Kit fixations panneau CLEO,
réf. 1859, acier inoxydable



Profilé de finition design,
réf. 1861 aluminium

Colle MS polymère réf. 1398 (non illustrée) métal sur plastique pour profilés supérieurs en aluminium

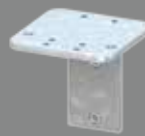
CARA, CARA XL et CLEO - Accessoires généraux



Support de poteau, réf. 0781
à cheviller, l = 50 cm



Kit de fixation chimique,
réf. 1272 pour 2 supports de
poteaux à cheviller, mortier de
montage inclus



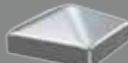
Adaptateur de montage, réf. 2007
pour supports de poteau à cheviller.
Ne convient pas aux poteaux de
porte/portail !



Ancrage contre le
vent Plus, réf. 2893



Chapeau de poteau 80,
réf. 0773, forme
pyramidale, blanc



Chapeau de poteau 80*,
réf. 1581, forme
pyramidale, acier inoxydable



Chapeau poteau
boule, réf. 1122 blanc



Closioir de poteau,
réf. 0772 blanc,
3 x 30 x 1950 mm



Adaptateur à 45°,
réf. 0780



Garniture à béquille, réf. 0839, blanc
Garniture à béquille et à bouton, réf. 4652, blanc
Garniture à béquille et à bouton, réf. 1251, aluminium, anodisé
Garniture à béquille, réf. 4229, aluminium, anodisé



Double cylindre profilé, réf. 2551,
70 mm - 35/35 mm



0308 Plaques d'arrêt pour portes
0309 Plaques d'arrêt pour portails à 2 battants

Colle réf. 0783 (non illustrée) plastique sur plastique, pour capuchons design, chapeaux de poteaux, etc.

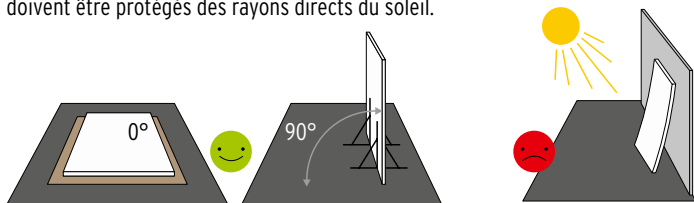
* Fixer le chapeau de poteau réf. 1581 avec de la colle MS polymère réf. 1398 (points de colle).

Consignes de sécurité et conseils pour le transport, le stockage et le travail des éléments à monter LONGLIFE

Portez les vêtements de protection nécessaires lors du montage, en particulier lorsque vous travaillez sur des pièces en métal, des lunettes de sécurité et des gants de protection.

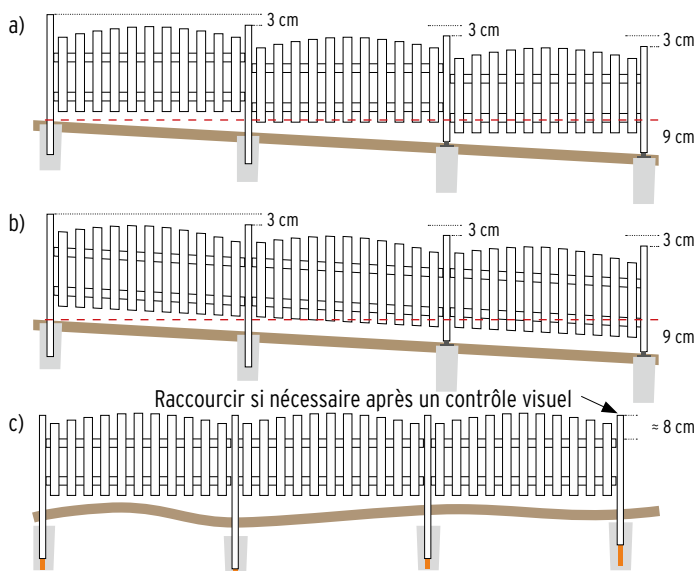
Le sciage et le meulage du métal génèrent des étincelles. N'oubliez pas de couvrir la zone environnante. Ne travaillez pas à proximité de verre, de surfaces peintes ou d'objets et de liquides facilement inflammables.

Pour éviter les rayures, couvrez le sol pendant le transport et le stockage. Ne stockez jamais les panneaux de clôture en plastique en position oblique, mais seulement à plat ou à la verticale. Veillez à ce que le produit emballé soit stocké à l'abri d'un ensoleillement direct ! Les produits ouverts et non encore traités doivent être protégés des rayons directs du soleil.



- Si vous sciez ou percez des pièces en métal : enlevez immédiatement les copeaux ! Risque de rouille !
- Évitez la projection d'étincelles quand vous utilisez une scie ou une meuleuse, couvrez les éléments si nécessaire : risque de traces de brûlures sur le PVC !
- Pour le montage des éléments de fixation/ferrures, enveloppez la pointe du tournevis ou la clé avec un morceau de tissu.
- Réparez les petits dommages de peinture avec un crayon de retouche (blanc : semblable à RAL 9010/9016).
- La colle spéciale LONGLIFE est une colle de colmatage solvantée à appliquer sur une seule face et en petite quantité.
- Pour éviter la formation de salissures sur le bas des panneaux suite aux éclaboussures de pluie dans la terre, placez des cailloux près du bas des panneaux.
- Évitez un montage par temps de gel ou de forte chaleur. La température extérieure doit être comprise, de préférence, entre + 5 °C et + 25 °C. Attention : par température froide, le PVC devient dur et perd de son élasticité. Veillez à travailler avec les outils appropriés. Procédez au montage d'unités partielles dans des pièces chauffées.

Terrains à surface inégale



En règle générale : les terrains à surface inégale exigent des poteaux plus longs que les terrains à surface égale.

a) Montage par paliers

- Déterminer les différences de hauteur
- Monter les panneaux en position horizontale et par paliers

b) Montage avec des panneaux adaptés

- Retirer le profilé enclenché dans les traverses
- Dévisser 1 vis à chaque point de croisement (enlever les vis complètement)
- Incliner le panneau afin de suivre la surface inclinée du terrain
- Terrains avec inclinaison forte : démonter la dernière lame et raccourcir la traverse en utilisant un niveau
- Accrocher et visser le panneau
- Revisser les points de croisement

! Cette construction modifie la distance intérieure entre les poteaux

c) Montage sur terrain vallonné

- Placer les poteaux et les laisser dépasser en haut
- Quand le béton a durci, raccourcir les poteaux à la même hauteur
- Au moment du scellement, enfoncer le noyau en métal plus profondément dans le sol ; les poteaux seront ainsi plus faciles à raccourcir

Outils

Aides à la mesure, au marquage et autre : Ruban de mesure, équerre, niveau à bulle, corde, ruban adhésif, piquets, toise, liteaux, serre-joints, bois de calage, cales et, éventuellement, plaquettes d'espacement

Scellement : Bêche, pelle, truelle, bac à mortier, seau, brouette, éventuellement une bétonnière

Montage : Perceuse, mèche à métaux (2 - 10 mm), mèche à béton (14 mm), tournevis (cruciforme, à six pans creux et TORX), clé à fourche, clé dynamométrique, marteau en caoutchouc, scies à bois et à métal, scie circulaire, lime

Autre : pistolet pour cartouche de silicone

Sécurité

Pour le montage, il convient de suivre les règles nationales et locales en matière de sécurité et de prévention des accidents. Veillez à votre sécurité lors du montage en portant les vêtements de protection nécessaires, en particulier lorsque vous utilisez des machines.

Explication des symboles/Légende



Perceuse avec le diamètre indiqué.



Visser selon le couple de serrage indiqué.



Élément raccourcissable ou devant être coupé à la mesure indiquée.



Coller les éléments avec la colle MS polymère, réf. 1398.



Utiliser une scie à métaux ou une scie à ongles.



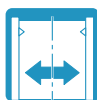
Coller les éléments avec la colle plastique, réf. 0783.



Ébavurer les surfaces de coupe avec une lime.



Enlever le film protecteur avant le montage.



Placer et centrer l'élément.



Éviter les dommages de peinture : envelopper la pointe du tournevis avec un morceau de tissu.



Préparation de la construction

La planification est importante ! À l'aide de la notice de montage, faites un plan de construction de votre clôture basse LONGLIFE pour déterminer les distances et l'emplacement des éléments selon nos indications de mesure. Cette notice de montage constitue la base de tout assemblage des éléments. Lors de la planification et de l'exécution des travaux, veillez à prendre en compte toutes les particularités du site et les règles de construction locales. Lors d'interventions dans le secteur public en raison de travaux de bétonnage, consultez impérativement le service d'urbanisme ! Respectez les règles techniques couramment reconnues. La garantie ne couvre pas les défauts découlant de la non-observation des conditions de montage décrites dans la notice.

La responsabilité d'un montage adapté sur des constructions existantes et de ses répercussions sur l'équilibre statique, l'isolation et la protection incendie incombe aux concepteurs professionnels et/ou aux corps de métier réalisant les travaux.

Si vous prévoyez une porte ou un portail à deux battants dans votre clôture, commencez la construction par ces éléments et alignez ensuite les panneaux de clôture à ces éléments.

Caractéristiques d'utilisation

Les clôtures et les brise-vue TraumGarten ne sont ni conçus pour protéger des chutes, ni homologués pour l'agrément technique en matière de construction.

Poteaux, closoirs de poteaux et chapeaux de poteaux CARA et CLEO

Raccourcir le poteau

Variante A



Sortir le noyau en métal

Raccourcir l'enveloppe en PVC avec une scie circulaire ou une scie égoïne

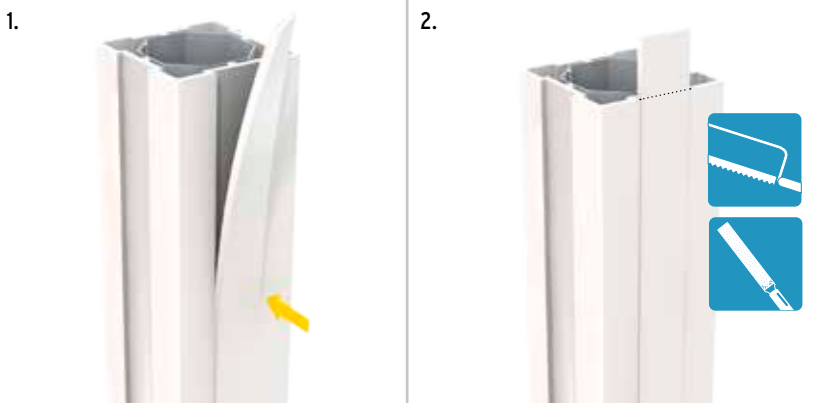
Raccourcir le noyau en métal avec une scie à métaux

Variante B



Raccourcir le poteau en une seule étape avec une scie à métaux ou une scie sauteuse (avec lame en métal).

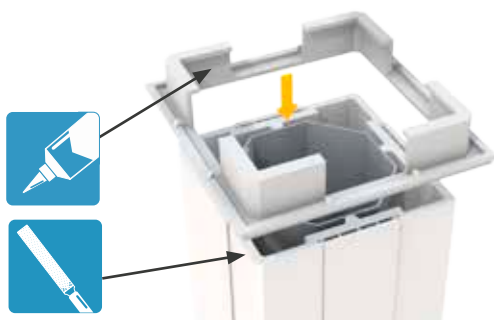
Le closoir de poteau



- Insérer une extrémité du closoir de poteau légèrement en biais et latéralement dans la glissière. Pousser les coins opposés dans la rainure soigneusement avec le pouce.
- Enfoncer le closoir progressivement jusqu'au fond avec deux doigts en parallèle.
- Conseil : humidifier les doigts ou utiliser un gant en coton.
- Couper la partie qui dépasse avec une scie fine.

Les chapeaux de poteaux (PVC)

! Avant de placer les chapeaux de poteaux composés de deux parties, raccourcir tous les poteaux à la même hauteur et clipser tous les closoirs de poteaux.



2. Fixer le cadre de base avec deux petites vis ou de la colle (seulement sur la face intérieure).



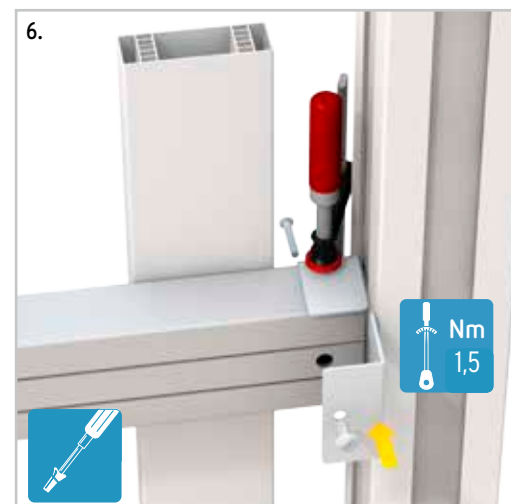
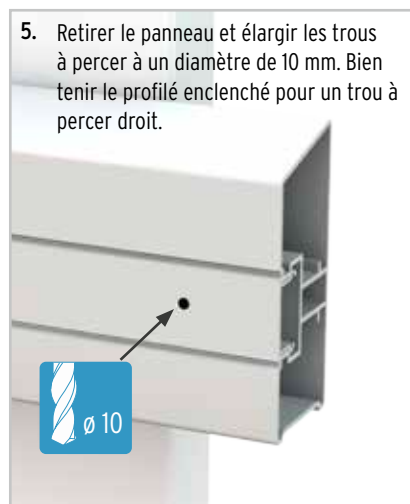
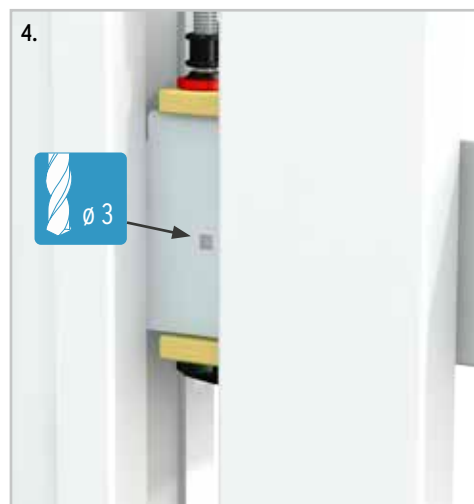
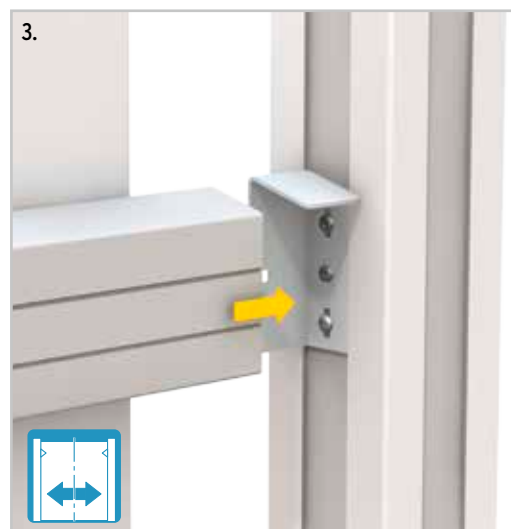
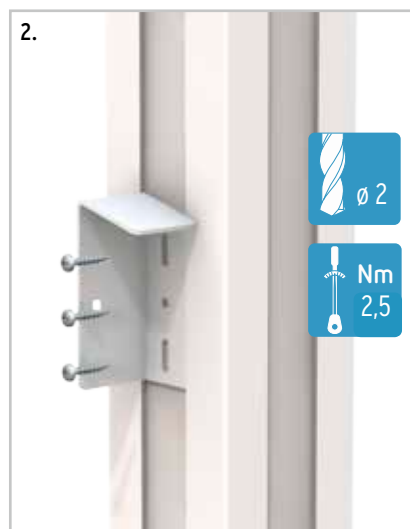
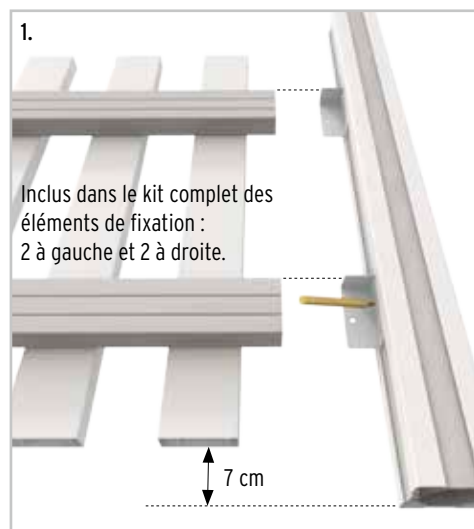
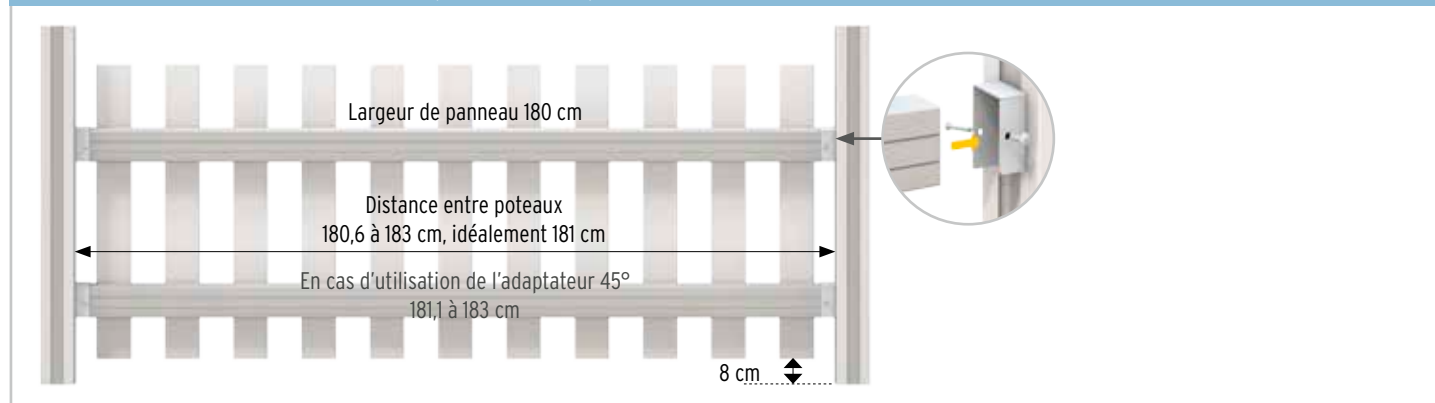
Chapeau de poteau, acier inoxydable p. 19

3. Clipser le chapeau de poteau, le coller si nécessaire.



CARA et CARA XL – Préparation et montage des accessoires

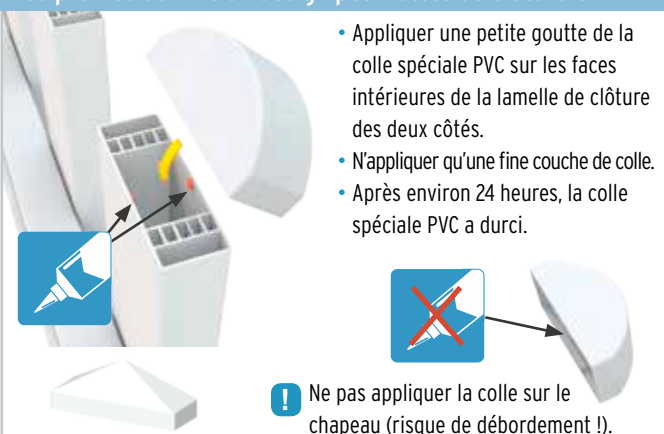
Monter les éléments de fixation sur le panneau et le poteau



Pour les coins de clôture : l'adaptateur 45°

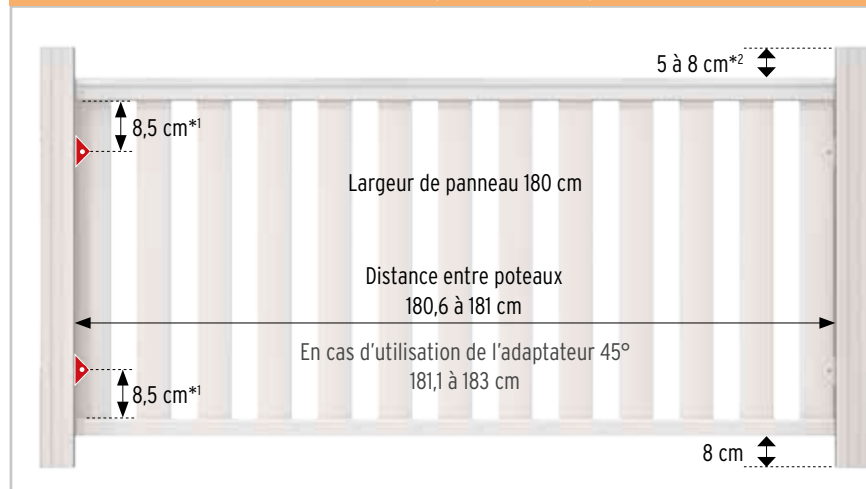


Les profilés de finition design pour lattes de clôture CARA



CLEO - Préparation et montage des accessoires

Monter les éléments de fixation sur le panneau et le poteau

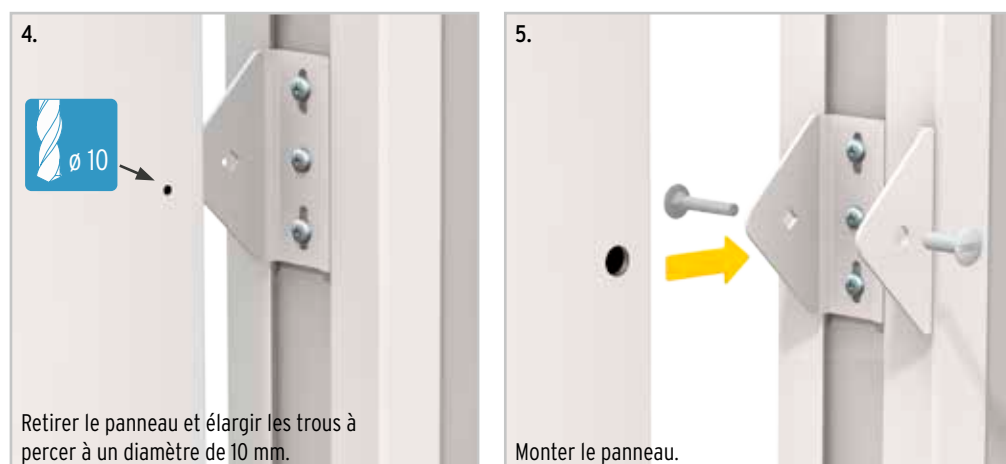
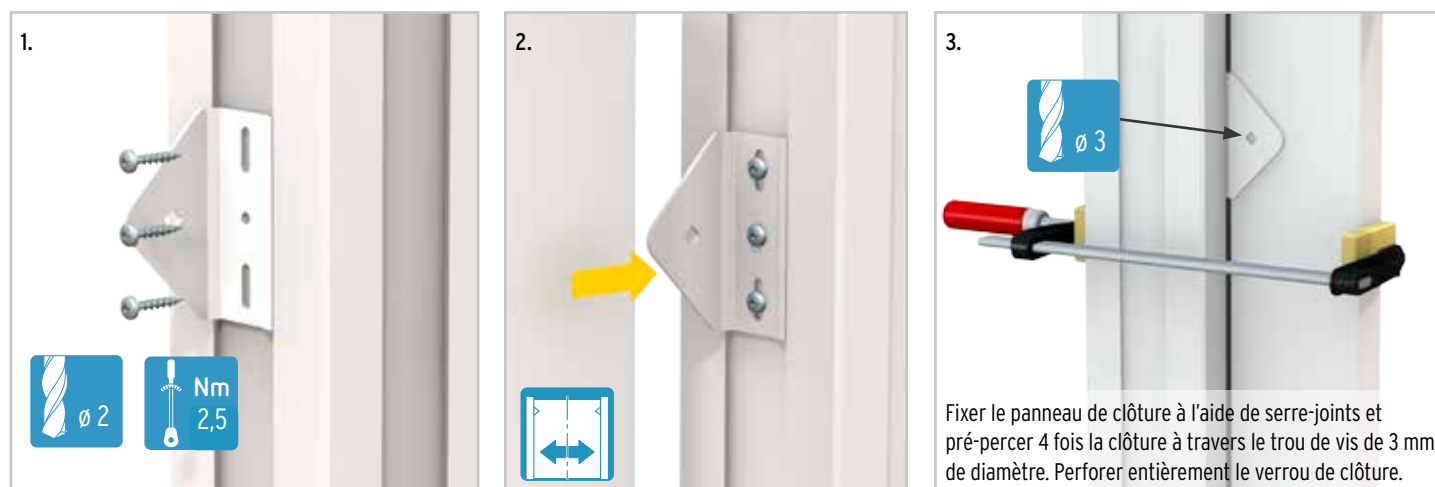


Les clôtures CLEO sont fournies avec un profilé supérieur en plastique collé en usine. Si vous souhaitez modifier la largeur des panneaux, retirez d'abord ce profilé supérieur. Pour ce faire, placez un bloc de bois sous le bord saillant du profilé supérieur et détachez soigneusement le profilé en donnant quelques coups de marteau. Stockez au préalable les panneaux dans un endroit chaud afin que les profilés ne se cassent pas. Desserrez ensuite les vis et coupez les panneaux à la largeur souhaitée.

Après avoir assemblé les panneaux, ajustez les profilés supérieurs et recollez-les avec la colle de colmatage solvantée LONGLIFE pour PVC (réf. 0783).

*¹ Position des éléments de fixation.

**² Valeurs indicatives pour déterminer la longueur de poteau souhaitée.

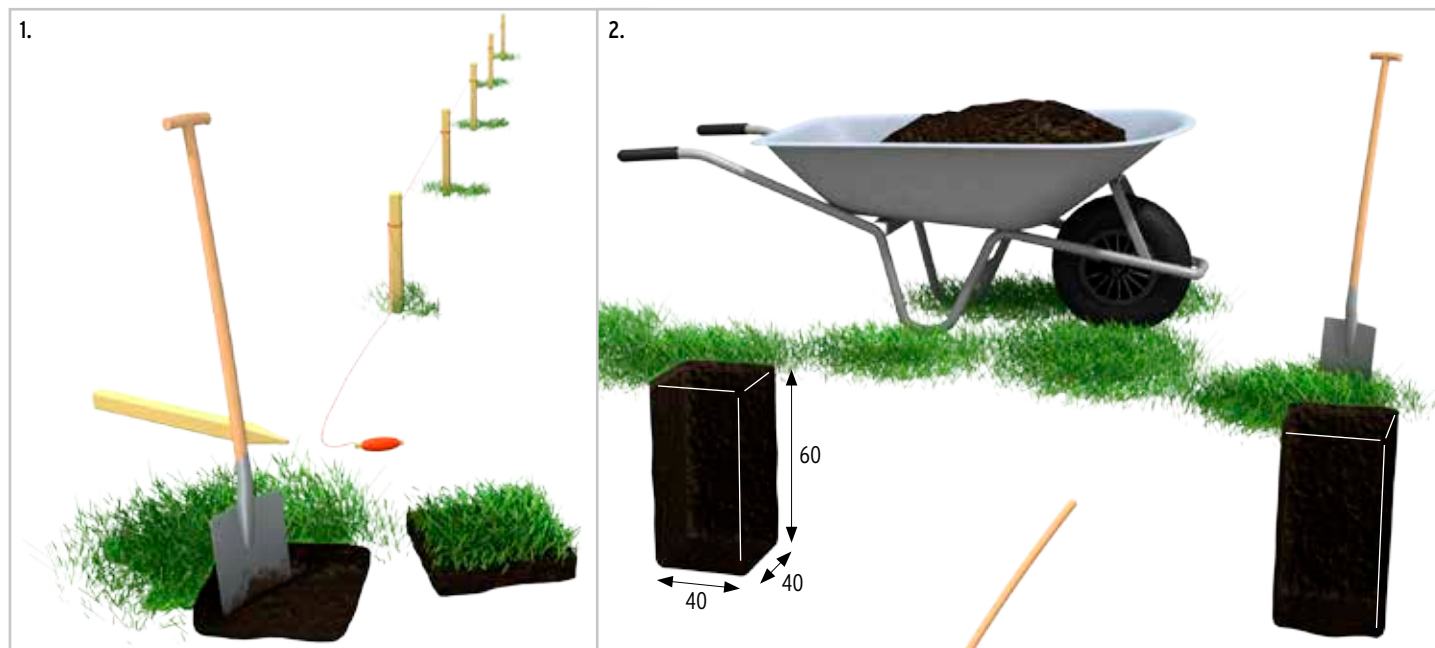


Pour les coins de clôture : l'adaptateur 45°



Profilé de finition design





3.



La procédure de montage des clôtures CARA, CARA XL et CLEO est identique. Veuillez noter les différentes longueurs des poteaux.

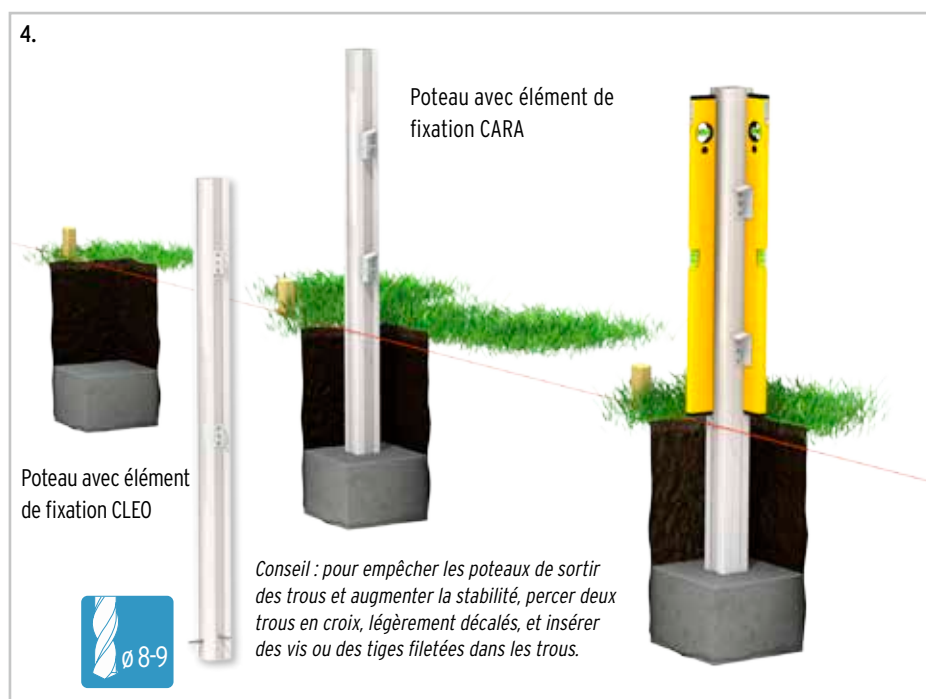
Voici comment commencer :

- Tendre une corde (1) le long du tracé de la construction prévue.
- Marquer l'emplacement prévu des poteaux. Les dimensions des distances entre les poteaux (entraxe) figurent sur la page : *Préparation et montage des accessoires de votre série de panneaux de clôture.*
- Préparer les poteaux comme décrit.
- Enlever la terre (2) et remplir 1/3 des trous avec du béton « sec » (3).

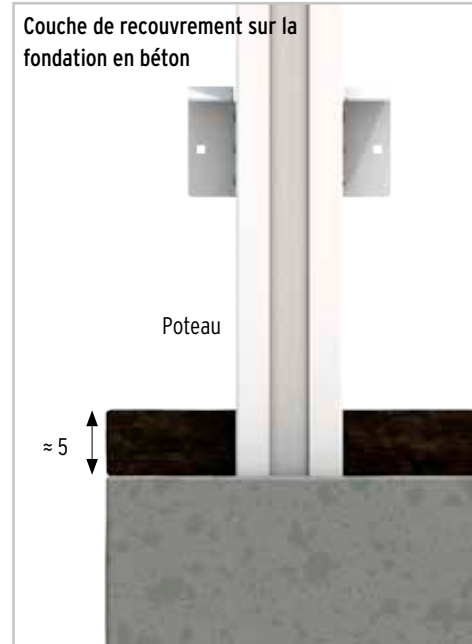
Béton = mélange de sable et de gravier (grains 0/32) plus ciment dans un dosage de 3:1.

La norme DIN 18300 préconise pour le terrain de construction les classes de sol 4 - 6. Dimension des fondations 40 x 40 x 60 cm. Prévoir des fondations plus grandes pour les autres classes de sol.

4.



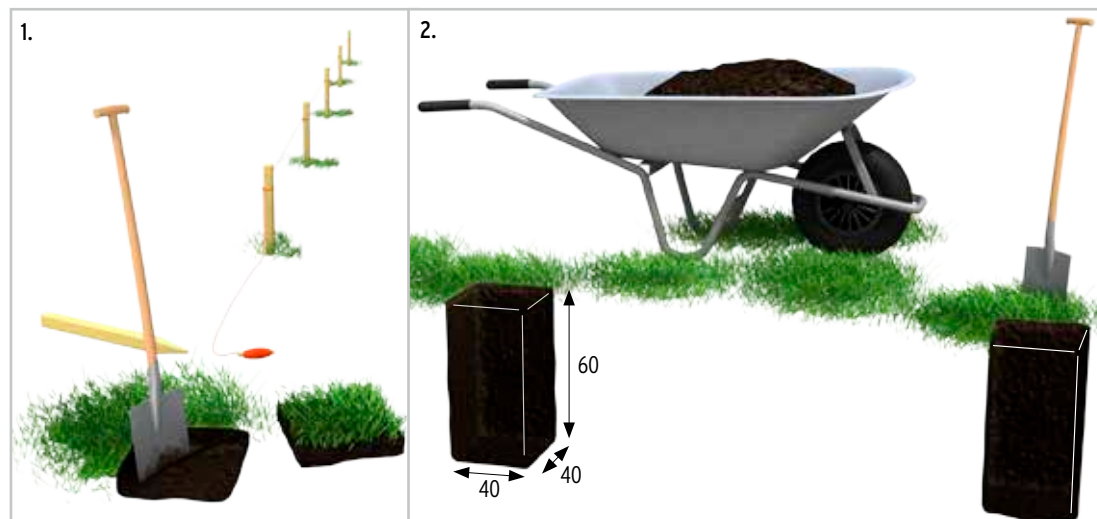
- Placer la corde au niveau du sol et la tendre fortement. Marquer les distances exactes entre les poteaux sur la corde avec du ruban adhésif.
- Placer les **deux premiers** poteaux (4) le long de la corde, environ 1 cm au-dessus de la hauteur finale.
- Remplir les trous avec du béton à consistance de terre humide (5).
- Mettre les poteaux à hauteur en donnant de légers coups de marteau.
- Ajuster avec un niveau à bulle. Contrôler à nouveau l'aplomb.
- Puis, étape par étape, placer les autres poteaux.
- Contrôler le tracé de la clôture à vue d'œil.
- Laisser durcir le béton avant de monter les panneaux (6). Suivre pour cela les indications du fabricant.



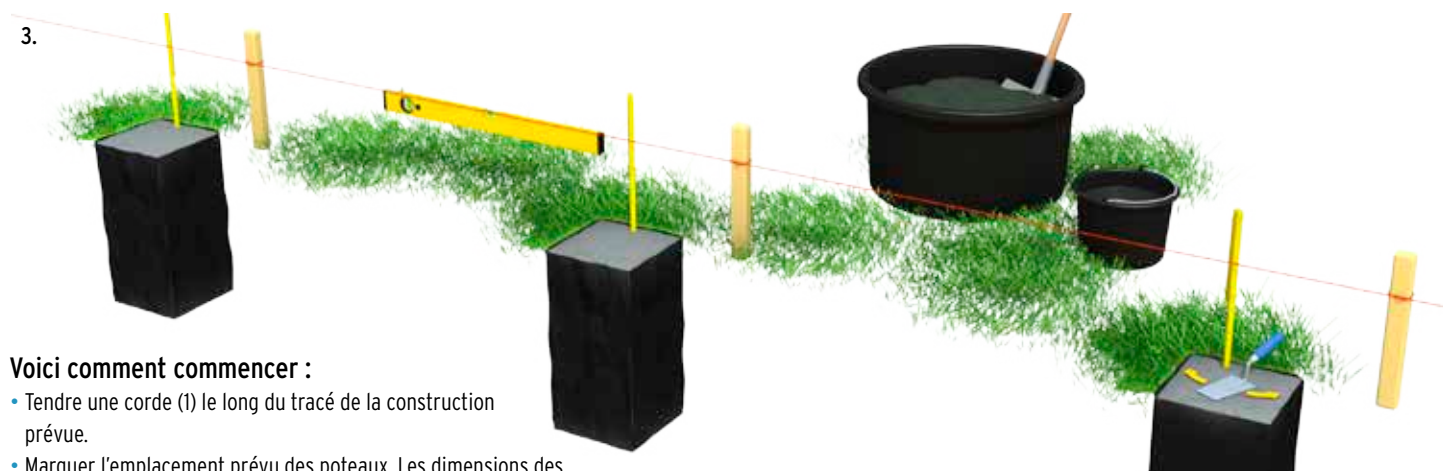
Conseil : avec cette variante de fixation au sol, le montage des éléments de fixation ne nécessite pas de pré-perçage.



CARA, CARA XL et CLEO – Fixation au sol avec ancrages à cheviller



La procédure de montage des clôtures CARA, CARA XL et CLEO est identique. Veuillez noter les différentes longueurs des poteaux. Monter uniquement sur un sol en béton ou, comme illustré, sur des fondations en béton. Les systèmes de clôtures ne sont pas adaptés à une utilisation sur des dalles non fixées ou des pavés autobloquants.



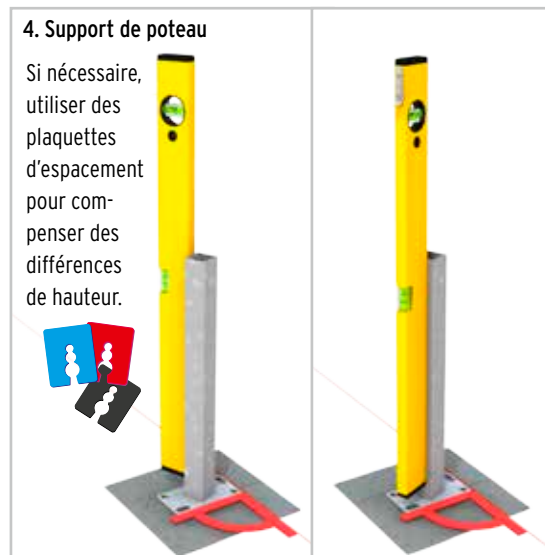
Voici comment commencer :

- Tendre une corde (1) le long du tracé de la construction prévue.
- Marquer l'emplacement prévu des poteaux. Les dimensions des distances entre les poteaux (entraxe) figurent sur la page des panneaux choisis. Noter les dimensions de la platine du support de poteau.
- Enlever la terre (2) et remplir de béton (3).
- Laisser durcir le béton avant de monter les supports de poteaux. Suivre pour cela les indications du fabricant.
- Placer les supports de poteaux (4) avec des poteaux non fixés sur la fondation et régler leur position. Si nécessaire, utiliser des plaquettes d'espacement pour compenser des différences de hauteur. **Important** : pour une meilleure stabilité, les platines des supports de poteaux doivent former un angle de 90° par rapport au tracé de la clôture.
- Utiliser le support de poteau (5) comme gabarit pour le perçage des trous. Placer la platine de support de sorte que le trou à percer soit au moins à 7,5 cm de l'arête en béton. **Important** : aspirer la poussière des trous de perçage.
- Remplir avec le mortier de montage et placer les tiges filetées du **kit de**

fixation chimique. Enlever le mortier en trop. Après le durcissement, cheviller la platine du support de poteau.

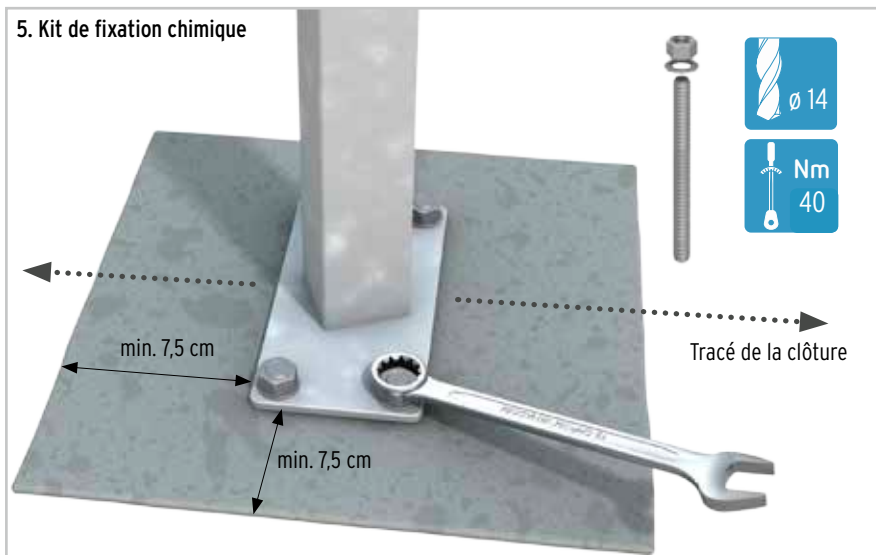
- Faire glisser le poteau sur le tube carré (6). De petits points de soudure sont présents sur le tube carré. Si nécessaire, taper fermement sur le poteau en donnant de légers coups de marteau ou, si les points de soudure sont trop grands, les limer.
Indication : le renflement de l'arbre à 8 coins doit pointer vers un coin du poteau.
- Monter les panneaux. Voir aussi à ce sujet page 8 CARA - ou page 9 CLEO - Préparation et montage des accessoires.

Béton = mélange de sable et de gravier (grains 0/32) plus ciment dans un dosage de 3:1. La norme DIN 18300 préconise pour le terrain de construction les classes de sol 4 - 6. Dimension des fondations 40 x 40 x 60 cm. Prévoir des fondations plus grandes pour les autres classes de sol.



4. Support de poteau

Si nécessaire, utiliser des plaquettes d'espacement pour compenser des différences de hauteur.

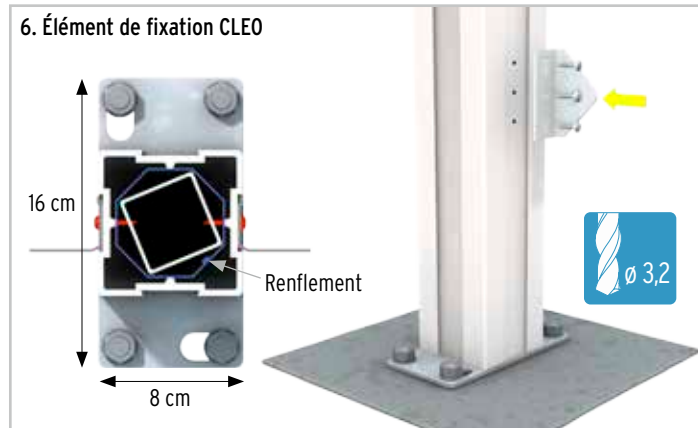
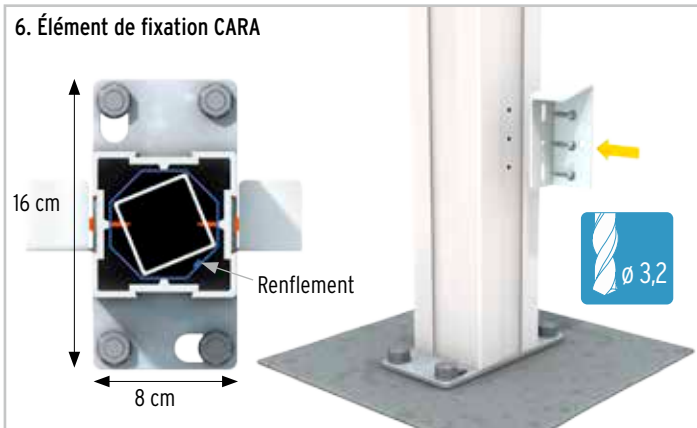


5. Kit de fixation chimique

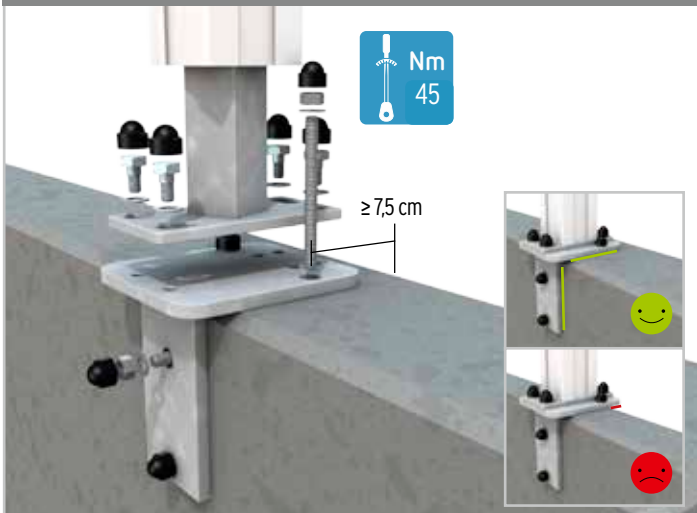
Ø 14

Nm 40

Tracé de la clôture



Adaptateur de montage pour ancrage à visser



L'adaptateur de montage permet d'installer une clôture sur un muret en béton. L'adaptateur est compatible avec le support de poteau à cheviller. Sont compris dans le kit : vis, rondelles et capuchons nécessaires à la fixation des deux éléments.

Veuillez vous procurer le matériel nécessaire à la fixation de l'adaptateur de montage sur le muret en béton séparément.

Assurez-vous que la construction en béton est statiquement adaptée pour servir de base à la clôture. L'adaptateur doit pouvoir reposer complètement sur le muret en béton des deux côtés. Demandez impérativement conseil à des spécialistes.

Stabilité extrême – Ancrage contre le vent Plus



Pour les clôtures soumises à de fortes poussées mécaniques. Une fondation plus large est nécessaire pour l'ancrage contre le vent Plus. Le montage est effectué avec le kit de fixation chimique réf. 1272.

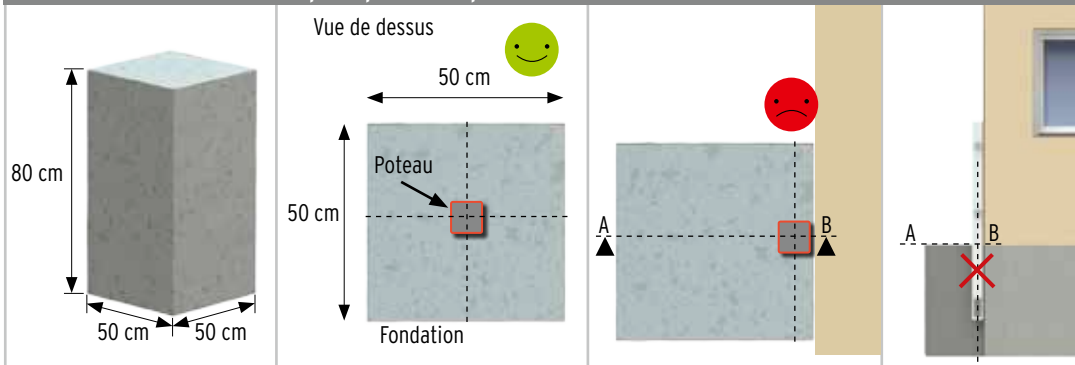
Kit de fixation chimique

Utiliser l'ancrage contre le vent comme gabarit pour le perçage des trous.

Important : aspirer la poussière des trous de perçage. Remplir avec le mortier de montage et placer les tiges filetées. Enlever le mortier en trop.

Après le durcissement, cheviller l'ancrage contre le vent.

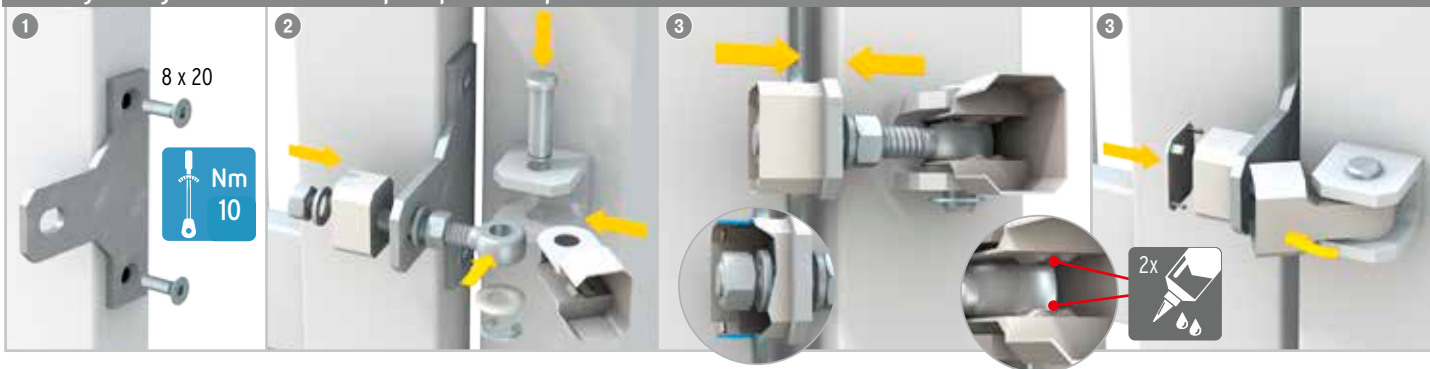
Dimensions des fondations pour portes et portails à 2 battants



La norme DIN 18300 préconise pour le terrain de construction les classes de sol 4 - 6. Prévoir des fondations plus grandes pour les autres classes de sol. Les poteaux doivent être placés **au centre**. Une fondation sur trois côtés n'est pas autorisée.

Béton = mélange de sable et de gravier, grains 0/32 plus ciment dans un dosage de 3:1

Montage des gonds et de la butée pour portes et portails à 2 battants



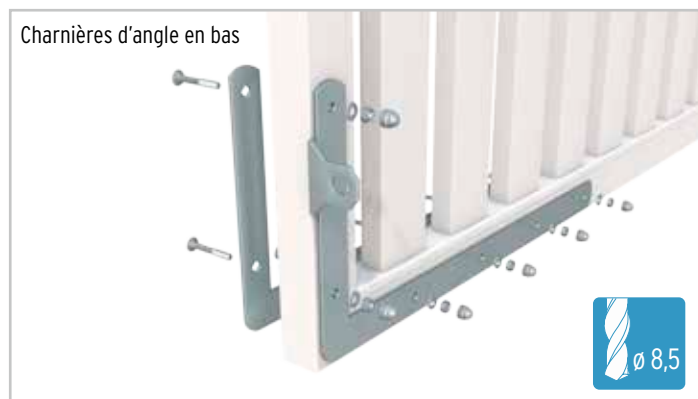
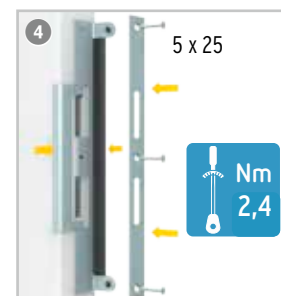
Étapes de montage :

Les ferrures sont montées avant de placer les portes/portails. Les battants et les poteaux peuvent être scellés comme une unité ou vissés à la fondation.

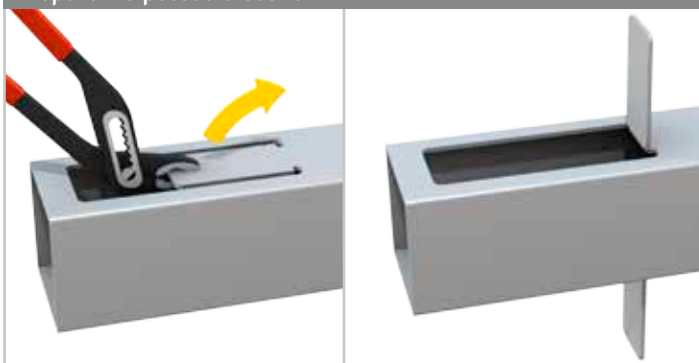
- 1 Visser les paumelles avec 8 vis à six pans creux de 20 mm sur les cadres de porte/portail. Exception : portail à 2 battants CLEO (voir figures ci-dessous).
- 2 Accrocher la porte/le portail au poteau et fixer le boulon avec la rondelle d'arrêt. Si nécessaire, ajouter des rondelles pour obtenir la bonne hauteur.

3 Régler la distance entre la porte/le portail et le poteau à l'aide des contre-écrous.

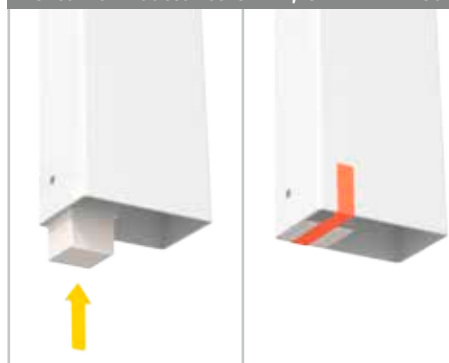
4 Monter la gâche et la plaque d'arrêt sur l'autre poteau ou, dans le cas de portails à 2 battants, sur le deuxième battant.



Préparer le poteau à sceller



Portail à 2 battants CARA, CARA XL - Cale arrêtoir



Avant de monter la porte/le portail, insérer la cale arrêtoir dans le guide et la fixer avec du ruban adhésif.

La visser seulement après le scellement (voir page 17).



Étapes de montage :

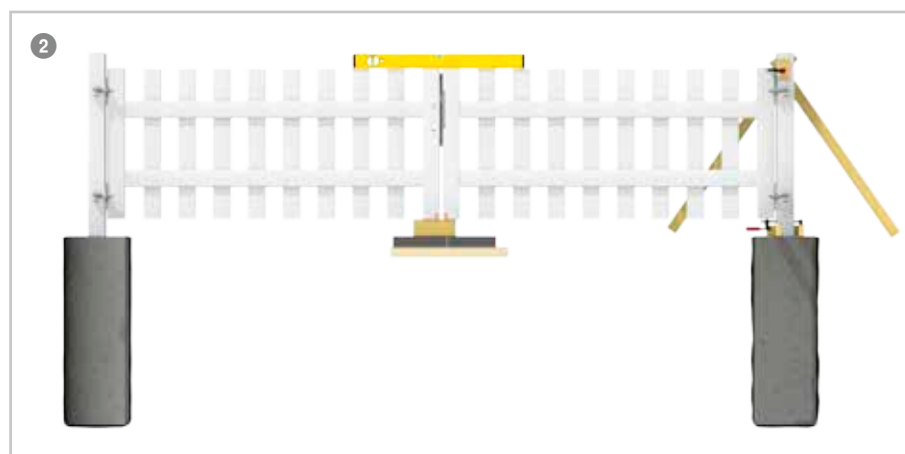
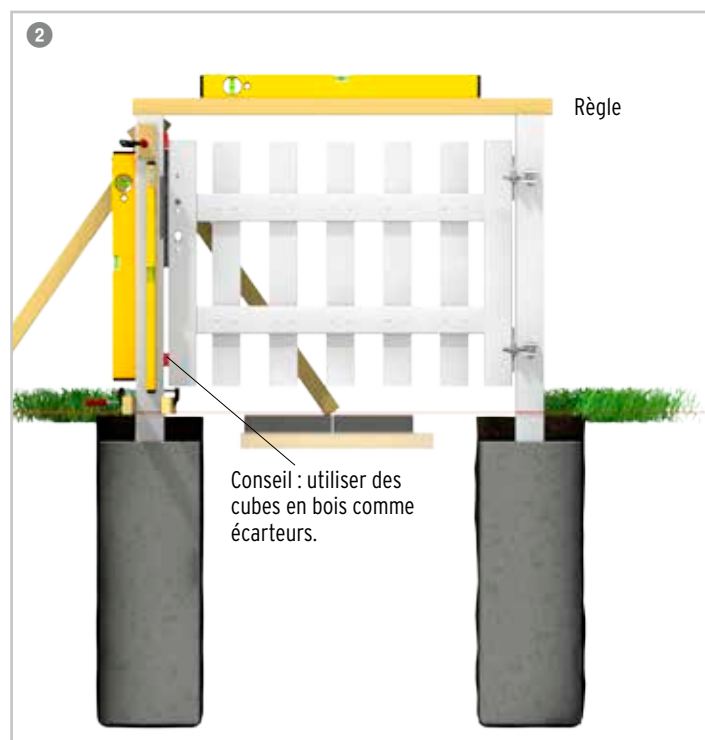
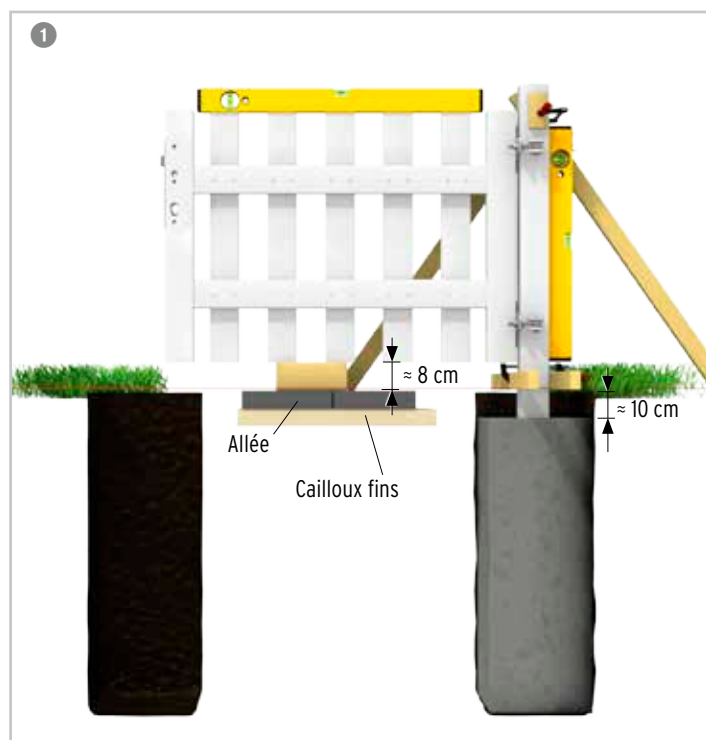
1 Tendre une corde le long du tracé de la construction prévue. À l'endroit prévu pour les poteaux de porte/portail, creuser un trou de scellement dans le sol. Remplir de béton (humide) jusqu'à env. 1/3, puis compacter le béton par pilonnage afin que le poteau ne puisse pas s'enfoncer. Placer ensuite le poteau avec les gonds bien au centre du trou de scellement, ajuster sa position et la consolider avec des liteaux.

Distance entre le bord inférieur de la porte/du portail et le bord supérieur du sol = 8 cm. Avant de finir de remplir avec le béton, vérifier que le poteau est bien d'aplomb ! Prévoir une hauteur d'env. 10 cm au-dessus de la fondation pour la couche de recouvrement et l'allée ajoutées plus tard. Laisser durcir le béton conformément aux indications du fabricant !

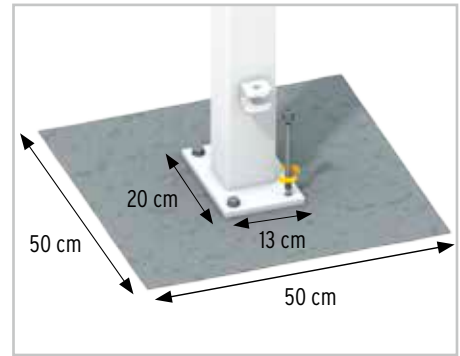
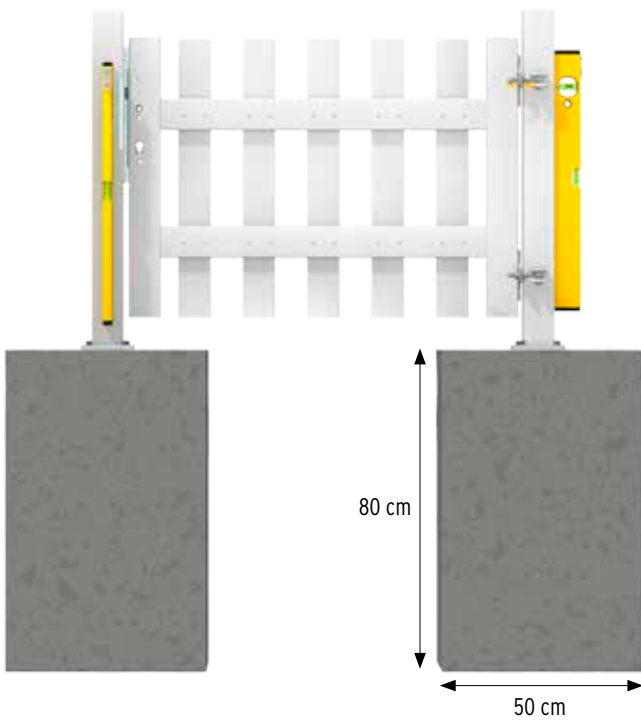
2 Pour les portes : placer le poteau de butée et régler sa position. Sceller avec le béton seulement après avoir vérifié que le pêne et le verrou de la serrure à encastrer passent correctement dans le trou fraisé de la butée de porte. Laisser durcir le béton !

2 Pour les portails à 2 battants : placer le deuxième battant avec le poteau et régler sa position. Sceller avec le béton seulement après avoir vérifié que le pêne et le verrou de la serrure à encastrer passent correctement dans le trou fraisé de la butée de porte. Laisser durcir le béton !

Exemples illustrés de porte CARA, DIN droite, vue de derrière.

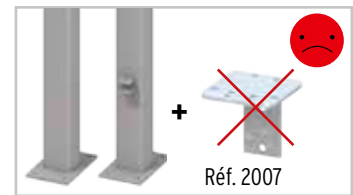


Montage des portes/portails CARA, CARA XL et CLEO avec poteaux à cheiller



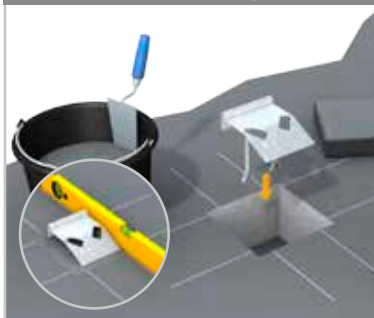
Étapes de montage :

- 1 Tendre une corde le long du tracé de la construction prévue. Installer les fondations en béton à l'emplacement des poteaux de porte/portail. La surface des fondations en béton doit être parfaitement de niveau, les platines des poteaux ne doivent **pas être ajustées avec des cales** pour être droites.
- 2 Fixation avec le **kit de fixation chimique réf. 1272** : utiliser la platine du poteau comme gabarit pour le perçage des trous. Important : aspirer la poussière des trous de perçage.
- 3 Placer les poteaux avec les battants de porte/portail, remplir avec le mortier de montage, puis visser les tiges filetées. Le mortier doit déborder pour bien remplir tous les espaces et assurer ainsi une adhésion à 100 % entre la platine de fixation et la fondation. Quand le scellement a durci, visser avec les rondelles et les écrous.



Exemple illustré de porte CARA, DIN droite, vue de derrière.

Verrou de barrière du portail à 2 battants



- Marquer sur le sol la position exacte du sabot pour le verrou de barrière.
- Enlever les pierres ou dalles, remplir le trou avec du béton.
- Pré-monter le sabot et le placer dans le béton liquide.
- Vérifier et ajuster le réglage des battants de porte/portail et du verrou de barrière.

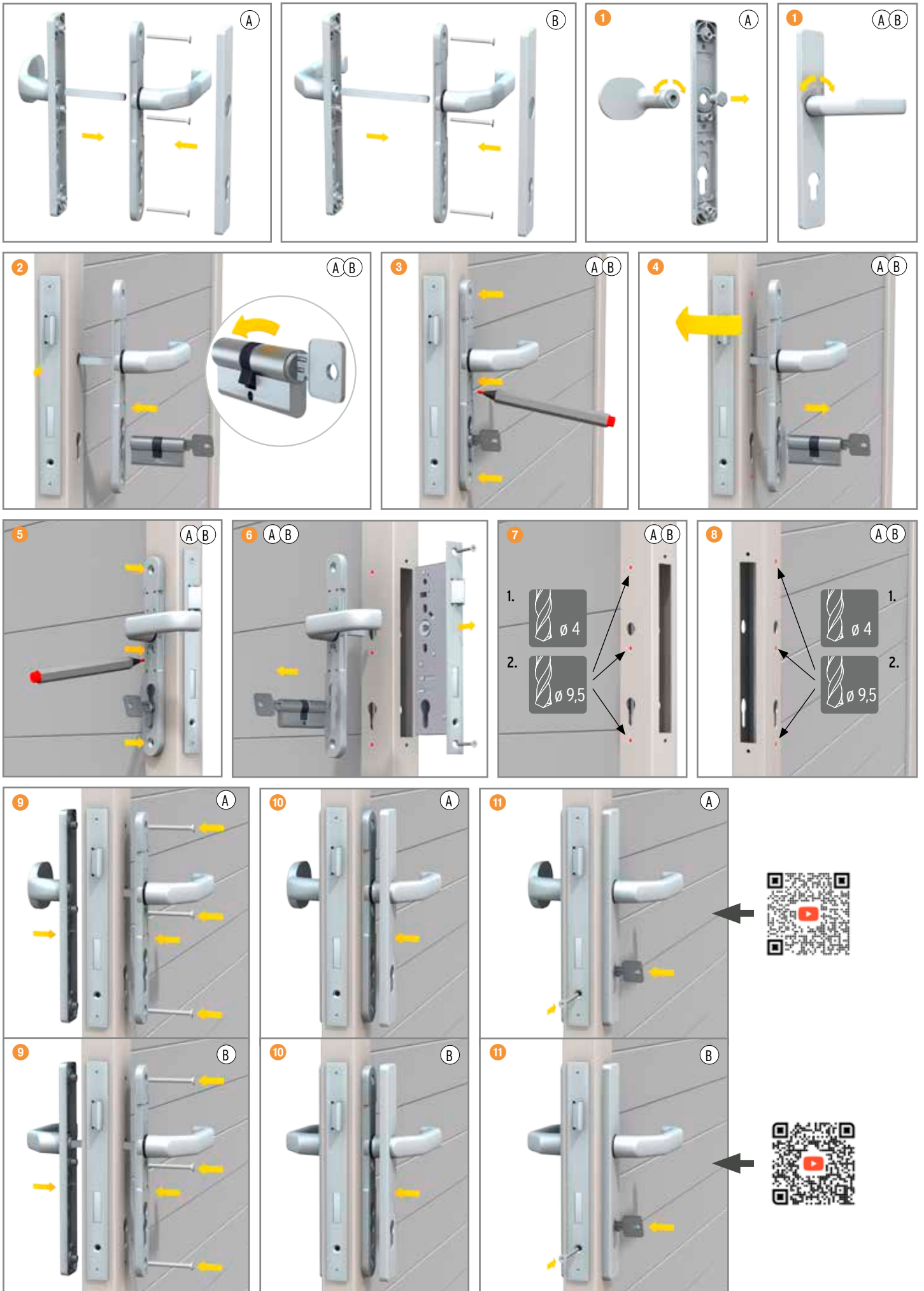
Cale arrêtoir CARA, CARA XL



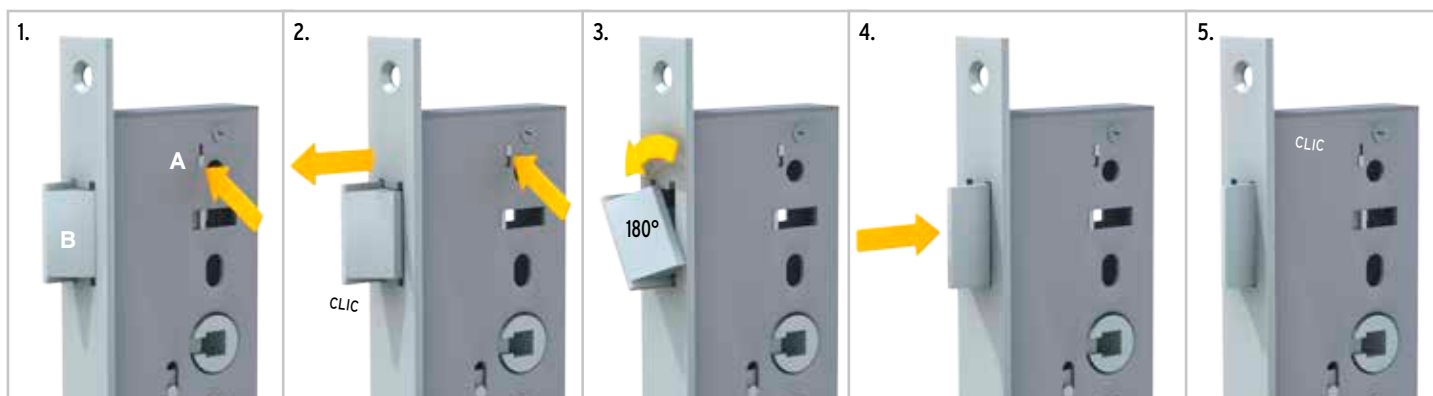
- Pousser les cales arrêtoirs vers le bas sur le sabot pour le verrou de barrière.
- Pré-percer la cale arrêtoir à travers le trou dans le cadre, puis visser.



- Fixer le verrou de barrière sur le portail sans serrer. Vérifier son fonctionnement, pré-percer et visser



Serrure à encastrer

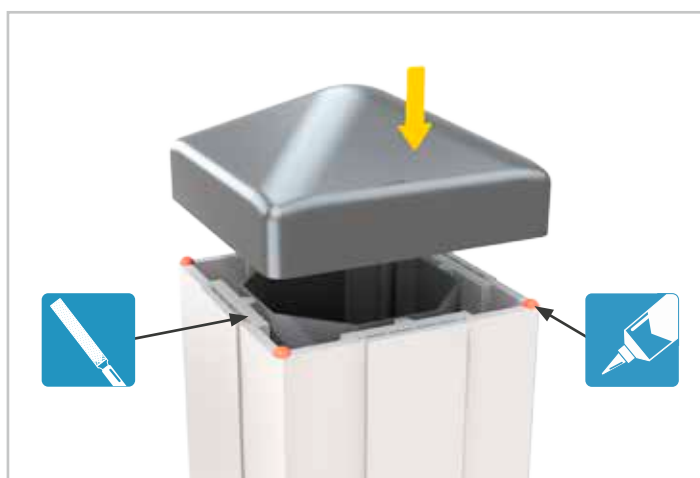


La serrure à encastrer peut être utilisée avec des portes DIN gauche et DIN droite. Pour cela, il convient, selon le réglage d'usine, de tourner le pêne à 180° dans la serrure et de procéder comme suit :
Enlever la serrure. Pousser le verrou (A) vers le haut, le pêne (B) sort en émettant un « clic ». Tourner le pêne et le replacer dans la serrure. Un déclic audible indique que le pêne est rentré. Replacer la serrure.

Serrure à encastrer

- 1 x Serrure à encastrer (2 x vis 4,2 x 25 incluses)
- 1 x Plaque d'arrêt (3 x vis 5 x 25 incluses)

Chapeau de poteau (acier inoxydable)



Avant de placer les chapeaux de poteaux, raccourcir tous les poteaux à la même hauteur et clipser tous les closiers de poteaux.
Appliquer de la colle sur les quatre coins et appuyer fermement sur le chapeau de poteau.

COMMENT ENTRETENIR LONGLIFE

Important : ne jamais utiliser de détergents contenant des solvants ni de nettoyeurs abrasifs ou caustiques qui abîment la surface. En général, il suffit de rincer avec de l'eau tiède et un nettoyeur ménager courant (nettoyant pour plastique) ou un liquide vaisselle. L'entretien des éléments doit se faire dans tous les cas avec des détergents sans solvants et sans composants abrasifs ou caustiques !

Si l'entretien est fait avec un nettoyeur haute pression, utiliser uniquement le jet plat avec suffisamment de distance.

Ne jamais frotter la surface en PVC pour la faire sécher car ce geste la charge d'électricité statique et attire ainsi les poussières fines et les particules de saleté environnantes.

FACILEMENT ET DURABLEMENT

Les panneaux LONGLIFE sont des produits de haute qualité qui quittent nos usines en parfait état. La qualité de chaque panneau est à nouveau contrôlée en détail avant chaque emballage.

Les panneaux de la gamme LONGLIFE sont fabriqués avec des matériaux de haute qualité tels que le PVC fenêtre (Made in Germany) et l'acier inoxydable. Les éléments de fixation, les poteaux et les panneaux ont été conçus spécialement pour être assemblés ensemble : ainsi, contrairement aux éléments de fixation courants et aux autres systèmes, ce système permet d'enlever un élément de fixation pour le placer plus haut sans que les anciens trous ne soient visibles puisqu'ils sont cachés dans la rainure du poteau.

Notre système a été testé dans son fonctionnement et la compatibilité de ses matériaux et composants. Nous n'accordons aucune garantie si des matériaux n'appartenant pas au système sont installés.

Tous les panneaux blancs en PVC fenêtre sont garantis 10 ans pour leur tenue de couleur selon ISO 105-A02. Cela signifie que, pendant cette période, les panneaux LONGLIFE changeront de couleur jusqu'au niveau 3 de l'échelle de gris au sein de la zone climatique d'Europe centrale. L'échelle de gris est un critère d'évaluation reconnu pour les modifications de couleur.

Nous vous souhaitons un bon montage et de longues années sans entretien peinture avec vos nouveaux panneaux.